



УТВЕРЖДАЮ
Заведующий МБДОУ
детский сад

комбинированного вида № 30 «Улыбка»
Шарипова Г.Р.
«31» 08 2023г.

Введено в действие приказом заведующего
МБДОУ детский сад
комбинированного вида №30 «Улыбка»
от «31» 08 2023г. № 115

Рассмотрено и принято на педагогическом совете
МБДОУ детский сад
комбинированного вида № 30 «Улыбка»
Протокол № 1
от «31» 08 2023 г.

Рассмотрено и принято
на общем родительском собрании
МБДОУ детский сад
комбинированного вида № 30 «Улыбка»
Протокол № 1
от «31» 08 2023 г.

**Алабуга муниципаль районы
«Көлемсәр» исемле катнаш төрдәге 30 нчы балалар бакчасы
муниципаль бюджет мәктәпкәчә белем биру учреждениесенен
2023 - 2024 нче уку елына
ЭШ ПЛАНЫ**

**УЧЕБНЫЙ ПЛАН
на 2023 – 2024 учебный год
Муниципального бюджетного дошкольного образовательного
учреждения детский сад комбинированного вида №30 «Улыбка»
Елабужского муниципального района**

**Пояснительная записка
к учебному плану
муниципального бюджетного дошкольного образовательного учреждения
детский сад комбинированного вида №30 «Улыбка» ЕМР
на 2023-2024 учебный год**

Нормативные основания составления учебного плана организованной образовательной деятельности - Учебный план дошкольного образовательного учреждения - нормативный правовой акт, устанавливающий перечень организованной образовательной деятельности и объем длительности, отводимого на её изучение по освоению образовательной программы, составлен в соответствии с действующим законодательством Российской Федерации в области образования.

1. Нормативное обеспечение учебного плана

Учебный план Муниципального бюджетного дошкольного образовательного учреждения детский сад комбинированного вида № 30 «Улыбка» разработан в соответствии с **нормативными документами федерального уровня:**

- ФЗ № 273 от 29.12.2012 г. «Об образовании в РФ», под ред. 02.07.2021 г.;
- Федеральный государственный образовательный стандарт дошкольного образования (Утвержден приказом Министерства образования и науки РФ от 17.10.2013 г. №1155);
- СанПиН 1.2.3685-21 «Гигиенические нормативы и требования к обеспечению безопасности и (или) безвредности для человека факторов среды обитания» (постановление Главного государственного санитарного врача РФ от 28.01.2021 г. № 2);
- Федеральная образовательная программа дошкольного образования (приказ Министерства просвещения РФ от 25.11.2022г. №1028);
- Федеральная адаптированная образовательная программа дошкольного образования для обучающихся с ограниченными возможностями здоровья (приказ Министерства просвещения Российской Федерации от 24 ноября 2022 г. №1022);
- Письмо Министерства образования Российской Федерации от 14.03.2000 № 65/23-16 «О гигиенических требованиях к максимальной нагрузке на детей дошкольного возраста в организованных формах обучения»;
- Положение о лицензировании образовательной деятельности, утвержденное постановлением Правительства РФ от 28 октября 2013 года №966 Регионального уровня Законом Республики Татарстан «Об образовании» от 22 июля 2013 г. № 68-З РТ;
- Постановление Главного государственного санитарного врача Российской Федерации от 30.06.2020 № 16 «Об утверждении санитарно-эпидемиологических правил СП 3.1/2.4 3598-20 «Санитарно-эпидемиологические требования к устройству, содержанию и организации работы образовательных организаций и других объектов социальной инфраструктуры для детей и молодежи в условиях распространения новой коронавирусной инфекции (COVID-19)»;
- Постановление Главного государственного санитарного врача РФ от 28.01.2021 N 2 «Об утверждении санитарных правил и норм СанПиН 1.2.3685-

21 «Гигиенические нормативы и требования к обеспечению безопасности и (или) безвредности для человека факторов среды обитания» (вместе с «СанПиН 1.2.3685-21. Санитарные правила и нормы...»)

- Приказ Министерства образования и науки Российской Федерации от 31 июля 2020г. N 373 «Об утверждении Порядка организации и осуществления образовательной деятельности по основным общеобразовательным программам дошкольного образования»;
- Федеральный закон от 03.08.2018 № 317-ФЗ «О внесении изменений в статьи 11 и 14 Федерального закона "Об образовании в Российской Федерации»;
- Закон Республики Татарстан «Об образовании» от 22.07.2013 г № 68-ЗРТ (принят Государственным Советом 28.06.2013 г);
- Закон Республики Татарстан № 16 от 03.03.2012 г. «О государственных языках Республики Татарстан и других языках в Республике Татарстан»;
- Закон Республики Татарстан «О государственных языках Республики Татарстан и других Языках в Республики Татарстан» (изменения и дополнения от 28.07.2004 г. № 44-ЗРТ; от 12.06.2014 г № 53-ЗРТ)

В соответствии с локальными актами ДООУ:

- Основная общеобразовательная программа - образовательная программа дошкольного образования муниципального бюджетного дошкольного образовательного учреждения детский сад комбинированного вида № 30 «Улыбка» Елабужского муниципального района на основе Федерального государственного образовательного стандарта дошкольного образования и Федеральной образовательной программы дошкольного образования (приказ Министерства просвещения РФ от 25.11.2022г. №1028);
- Адаптированная образовательная программа дошкольного образования для обучающихся с ограниченными возможностями здоровья (с тяжёлыми нарушениями речи) муниципального бюджетного дошкольного образовательного учреждения детский сад комбинированного вида № 30 «Улыбка» Елабужского муниципального района на основе Федеральной адаптированной образовательной программы дошкольного образования для обучающихся с ограниченными возможностями здоровья (приказ Министерства просвещения Российской Федерации от 24 ноября 2022 г. N 1022);
- Устав муниципального бюджетного дошкольного образовательного учреждения Муниципального бюджетного дошкольного образовательного учреждения детский сад комбинированного вида № 30 «Улыбка» Елабужского муниципального района.

Используемые программы:

Комплексные программы:

- Инновационная программа дошкольного образования «От рождения до школы» под редакцией Н.Е.Вераксы, Т.С.Комаровой, Э.М.Дорофеевой. - Мозаика – Синтез, 2020 г.
- «Обучение татарскому языку в детском саду» / «Балалар бакчасында рус балаларына татар телен өйрәтү программасы». З.М.Зарипова, Р.С.Исаева, Р.Г.Кидрячева. - Казань, 2013 г.

- Р.К.Шаехова. «Сөөнеч – Радость познания» Региональная образовательная программа дошкольного образования. – Казань, 2016 г.
- Парциальные программы:
- Программа «Методика развития речи детей дошкольного возраста в детском саду» под редакцией О.С.Ушаковой. - М, 2004 г.
- «Социально-коммуникативное развитие дошкольников». Абрамова Л.В., Слепцова И.Ф. –М., 2020 г.
- «Теория и методика экологического образования детей». Под редакцией С.Н.Николаевой. - М, 2010 г.
- «Математика в детском саду», Новикова В.Н. – М., 2020 г.
- «Развитие речи в детском саду», Гербова В.В. – М., 2021 г.
- «Изобразительная деятельность в детском саду». Под редакцией Т.С. Комаровой - М, 2014 г.
- «Ребенок в мире музыки». Под редакцией Л.Н. Комиссаровой. - Школьная пресса, 2016 г.
- «Физическая культура в детском саду». Л.И.Пензулаева. - М, 2014 г.
- Программа «Азбука предпринимательства в детском саду» авторы: педагогический коллектив МБДОУ ЕМР - Елабуга, 2015 г.
- «Экологическое образование и воспитание в Елабужском муниципальном районе», Ф.Я.Ахтямова, И.Г.Ившина, Е.А.Миронова. - Елабуга, 2013 г.
- «Формирование антикоррупционного мировоззрения детей старшего дошкольного возраста в условиях реализации требований ФГОС ДО». Хамитов Р.Г., Руднева Я.Б., Манюрова Г.Х. и др. – Казань, 2015 г.

Коррекционные программы:

- «Примерная адаптированная основная образовательная программа для дошкольников с тяжелыми нарушениями речи». Под редакцией Л. В. Лопатиной. – СПб, 2014 г.
- «Программа коррекционно-развивающей работы в логопедической группе детского сада для детей с ОНР (4-7 лет)». Н.В. Нищева - М, 2015 г.
- «Воспитание и обучение детей дошкольного возраста с фонетико-фонематическим недоразвитием» (старшая группа). Под редакцией Т. Б. Филичевой, Г.В. Чиркиной - Школьная пресса, 2003 г.
- «Подготовка к школе детей с недостатками речи» (подготовительная группа) под редакцией Г. А. Каше. – М, Просвещение, 1985 г.
- «Воспитание и обучение детей дошкольного возраста с общим недоразвитием речи». Под редакцией Т.Б.Филичевой, Г.В.Чиркиной, Т.В. Тумановой, С.А. Мироновой, А.В. Лагутиной. - М, Просвещение, 2009 г.
- Коррекционно-развивающая программа «Логоритмика» под редакцией К. Картушиной. - М, 2018 г.
- «Логопедическая работа в дошкольных учреждениях и группах для детей с нарушениями речи» под редакцией С.А.Мироновой. - М., 2018г.

Авторские программы педагогов учреждения:

- Программа «Ознакомление детей дошкольного возраста с культурой и традициями народов Татарстана» (Л.Ф. Баева).
- Программа коррекционно-развивающего сопровождения детей старшего

дошкольного возраста «Твоя речь» (Е.В. Рожина, М. М. Кедрова).

2. Особенности реализации обязательной части учебного плана и части, формируемой участниками образовательных отношений) для каждой возрастной группы.

Основным приоритетным направлением в деятельности образовательного учреждения является: сохранение и укрепление психофизического здоровья воспитанников, образование с учетом их возрастных и индивидуальных особенностей по основным направлениям - физическому, социально-личностному, художественно-эстетическому и познавательному - речевому развитию.

В учебном плане установлено соотношение между инвариантной (обязательной) частью и вариативной частью, формируемой участниками образовательных отношений: - инвариантная (обязательная) часть - не менее 60 % от общего нормативного времени, отводимого на освоение основных образовательных программ дошкольного образования. Инвариантная (обязательная) часть обеспечивает результаты освоения детьми основной общеобразовательной программы дошкольного образования, либо адаптированной основной образовательной программы дошкольного образования для детей с тяжёлыми нарушениями речи. Вариативная (модульная) часть – это не более 40 % от общего нормативного времени, отводимого на освоение дополнительных образовательных программ дошкольного образования, которая обеспечивает вариативность образования, отражает специфику образовательного учреждения, региона позволяет более полно реализовать социальный заказ на образовательные услуги, учитывать специфику этнокультурных, демографических условий, в которых осуществляется образовательный процесс.

Учебный план строится с учетом принципа взаимодействия образовательных областей, в соответствии с возрастными возможностями и индивидуальными особенностями воспитанников, спецификой и возможностями учреждения.

В части учебного плана, формируемой участниками образовательного процесса учтены особенности учреждения: в детском саду функционируют 1 группа для детей раннего возраста, 1 младшая группа общеразвивающей направленности, 1 старшая группа общеразвивающей направленности, 2 средних логопедических групп, 3 старших логопедических группы, 4 подготовительных к школе логопедических группы.

Базовое содержание образования в ДООУ реализуется в соответствии с «Основной общеобразовательной программой - образовательной программой дошкольного образования муниципального бюджетного дошкольного образовательного учреждения детский сад комбинированного вида № 30 «Улыбка» Елабужского муниципального района», «Адаптированной образовательной программой дошкольного образования для детей с тяжёлыми нарушениями речи муниципального бюджетного дошкольного образовательного учреждения детский сад комбинированного вида № 30 «Улыбка»»; Региональной программой дошкольного образования «Сёенеч» - «Радость познания»: региональная образовательная программа дошкольного образования/ Р.К. Шаехова - Учебно-методического комплекта «Говорим по-татарски» для обучения русскоязычных детей татарскому языку в детском саду З.М.Зарипова, Исаева Х.Б., Р.К.Кидрячева; Методического пособия по обучению дошкольников татарской национальности

родному языку «Туган телдә сөйләшәбез», (4-5), «Говорим на родном языке» Хазратовой Ф.В., Шарафутдиновой З.Г., Хабибуллиной И.Ж.; Методического пособия по обучению дошкольников татарской национальности родному языку «Туган телдә сөйләшәбез» (5-7) Зариповой З.М., Вазиевой Л.Н., Зуфаровой Р.С.; Методического пособия «Планирование деятельности по обучению дошкольников татарскому языку» Зариповой З.М., Исаевой Х.Б., Кидрячевой Р.С.; Учебного пособия «Обучение детей дошкольного возраста правилам безопасного поведения на дорогах» Р.Ш. Ахмадиевой, Е.Е. Ворониной, Р.Н. Минниханова

В соответствии с «Основной общеобразовательной программой - образовательной программой дошкольного образования муниципального бюджетного дошкольного образовательного учреждения детский сад комбинированного вида № 30 «Улыбка» Елабужского муниципального района», «Адаптированной образовательной программой дошкольного образования для детей с тяжёлыми нарушениями речи муниципального бюджетного дошкольного образовательного учреждения детский сад комбинированного вида № 30 «Улыбка»» образовательная деятельность в группах проводится с 1 сентября по 31 мая.

На основании учебного плана составлено расписание объема образовательной деятельности на неделю для каждой возрастной группы:

- для воспитанников группы раннего возраста (2-3 года) планируется 10 занятий в неделю;
- для воспитанников младшей общеразвивающей группы (3-4 года) планируется 10 занятий в неделю;
- для воспитанников средней логопедической группы (4-5 лет) планируется – 11/12 занятий в неделю;
- для воспитанников старшей общеразвивающей группы (5-6 лет) планируется 13 занятий в неделю;
- для воспитанников старшей логопедической группы (5-6 лет) планируется – 14/15 занятий в неделю;
- для воспитанников подготовительной к школе логопедической группы (6-7 лет) планируется – 17/18 занятий в неделю.

Образовательная деятельность по конструированию проводится по подгруппам в режимных моментах, 1 физкультурное занятие проводится на прогулке, занятие по плаванию проводится по подгруппам.

В средней логопедической группе образовательная деятельность по ознакомлению с художественной литературой заменена логопедическим занятием, логопедические занятия проводятся по подгруппам, занятие по конструированию проводится по подгруппам в режимных моментах, занятие по плаванию проводится по подгруппам.

В старших логопедических группах занятия по ознакомлению с художественной литературой заменены логопедическим занятием, занятие по конструированию проводится по подгруппам в режимных моментах, 1 физкультурное занятие проводится на прогулке, занятие по плаванию проводится по подгруппам.

В старшей и подготовительной к школе общеразвивающих группах занятия по конструированию проводятся по подгруппам в режимных моментах, 1

физкультурное занятие проводится на прогулке, занятие по плаванию проводится по подгруппам.

В подготовительных к школе логопедических группах занятия по ознакомлению с художественной литературой заменены логопедическими занятиями, занятия по конструированию проводятся во второй половине дня в режимных моментах, 1 физкультурное занятие проводится на прогулке, занятие по плаванию проводится по подгруппам.

В логопедических группах во втором полугодии вводится ещё одно занятие по логопедии.

В план включены пять направлений, обеспечивающих познавательное, речевое, социально-коммуникативное, художественно-эстетическое и физическое развитие детей. Воспитательная программа реализуется в составе образовательных направлений. В логопедических группах включена коррекционная работа (ТНР).

Занятия с воспитанниками, в основе которых доминирует игровая составляющая, в зависимости от программного содержания, проводятся фронтально, подгруппами, индивидуально.

Педагоги вправе:

- варьировать место занятий в педагогическом процессе;
- варьировать тематику образовательной деятельности в связи с инициативой воспитанников, но с сохранением дидактических задач;
- интегрировать (объединять) содержание различных видов занятий в зависимости от поставленных целей и задач обучения и воспитания, их места в образовательном процессе;
- сокращать количество регламентируемых занятий, заменяя их другими формами образовательной деятельности;
- вносить определённые изменения и дополнения в содержание ООП ДО, с учётом национальных и региональных особенностей;
- определять соотношение времени, отводимого на ознакомление детей с содержанием различных тем, с учётом условий дошкольного учреждения, индивидуальными особенностями детей группы, темпом усвоения детьми познавательного материала.

Мониторинг выполнения программы проводится по уровням:

- «высокий» - сформированные знания программы с превышением;
- «средний» - частично сформированные знания программы;
- «низкий» - не сформированные знания программы.

Коррекционно-развивающие занятия педагога-психолога не входят в учебный план, так как малая коррекционная группа формируется на основе диагностики и по заявкам педагогов групп. Количество занятий и состав групп определяется по потребности. Занятия проводятся малыми подгруппами или индивидуально и выводятся за пределы учебного плана. Подгруппы формируются на основе анализа диагностических данных, на основе сходства проблем. Такие временные группы функционируют ограниченный срок (2 - 5 месяцев), предусмотренный разработанной программой психологической коррекции.



Заведующий МБДОУ
детский сад
комбинированного вида № 30 «Улыбка»
Ишарипова Г.Р.
«31» _____ 2023 г.

Введено в действие приказом заведующего
МБДОУ детский сад
комбинированного вида №30 «Улыбка»
от «31» _____ 08 2023 г. № 115

Рассмотрено и принято на педагогическом совете
МБДОУ детский сад
комбинированного вида № 30 «Улыбка»
Протокол № 1
от «31» _____ 08 2023 г.

Рассмотрено и принято
на общем родительском собрании
МБДОУ детский сад
комбинированного вида № 30 «Улыбка»
Протокол № 1
от «31» _____ 08 2023 г.

Алабуга муниципаль районы
«Көлемсәр» исемле катнаш төрдәге 30 нчы балалар бакчасы
муниципаль бюджет мәктәпкәчә белем биру учреждениесенен
2023 - 2024 нче уку елына
ЕЛЛЫК КАЛЕНДАР УКУТУ ГРАФИГЫ

ГODOVOЙ КАЛЕНДАРНО – ОБРАЗОВАТЕЛЬНЫЙ ГРАФИК
на 2023 – 2024 учебный год
Муниципального бюджетного дошкольного образовательного
учреждения детский сад комбинированного вида №30 «Улыбка»
Елабужского муниципального района

Елабуга, 2023

**Годовой календарно - образовательный график
муниципального бюджетного дошкольного образовательного учреждения
детский сад комбинированного вида №30 «Улыбка»
на 2023-2024 учебный год**

Содержание	Возрастные группы					
	Группа раннего возраста	Младшая общеразвивающая группа	Средняя логопедическая группа	Старшая общеразвивающая группа	Старшая логопедическая группа	Подготовительная к школе логопедическая группа
Количество возрастных групп в каждой параллели	1	1	2	1	3	4
Начало учебного года	1 сентября	1 сентября	1 сентября	1 сентября	1 сентября	1 сентября
Окончание учебного года	31 мая	31 мая	31 мая	31 мая	31 мая	31 мая
Каникулярное время	с 1 января по 6 января	с 1 января по 6 января	с 1 января по 6 января	с 1 января по 6 января	с 1 января по 6 января	с 1 января по 6 января
Продолжительность учебного года всего, в том числе:	37 недель	37 недель	37 недель	37 недель	37 недель	37 недель
Иполугодие	17	17	17	17	17	17
II полугодие	20	20	20	20	20	20
Продолжительность учебной недели	5 дней	5 дней	5 дней	5 дней	5 дней	5 дней
Недельная образовательная нагрузка	10	10	11/12	13	14/15	17/18
Максимальная длительность занятия	10 мин	10 мин	15 мин	25 мин	20 мин	25 мин
Регламентирование образовательного процесса, половина дня	1 половина дня	1 половина дня	1 половина дня	1,2 половина дня	1,2 половина дня	1,2 половина дня
Регламенти	В течение	В течение	В течение	В течение	В течение	В течение

рование воспитател ьного процесса	всего дня	всего дня	всего дня	всего дня	всего дня	всего дня
Сроки проведения мониторинга*:						
На начало учебного года	-	-	1.09.23 г.- 15.09.23 г.	1.09.23 г.- 15.09.23 г.	1.09.23г.- 15.09.23 г.	1.09.23 г.- 15.09.23 г.
Итоговый	-	-	15.04.24г.- 26.04.24г.	15.04.24г.- 26.04.24г.	15.04.24г.- 26.04.24г.	15.04.24г.- 26.04.24г.
Летний оздоровите льный период	01.06.24г.- 31.08.24г.	01.06.24г.- 31.08.24г.	01.06.24г.- 31.08.24г.	01.06.24г.- 31.08.24г.	01.06.24г.- 31.08.24г.	01.06.24г.- 31.08.24г.

*Для воспитанников с ОВЗ сроки мониторинга продлеваются до месяца (по необходимости).

УЧЕБНЫЙ ПЛАН
МБДОУ детский сад комбинированного вида №30 «Улыбка»
на 2023 – 2024 учебный год

Базовый вид деятельности	Группа	Младшая общеразвивающая группа		Группа раннего возраста		Средняя логопедическая		Старшая общеразвивающая группа		Старшая логопедическая		Подготовительная к школе логопедическая	
		нед	год	нед	год	нед	год	нед	год	нед	год	нед	год
	Виды занятий												
Обязательная (инвариантная) часть													
Познавательное развитие Социально-коммуникативное развитие	Ознакомление с окружающим	1	37	1	37	1	37	1	37	1	37	1	37
	Конструирование /игры со стр.мат.	В реж. моментах		1	37	В реж. моментах		В реж. моментах		В реж. моментах		В реж. моментах	
	ФЭМП/игры с дид.мат.	1	37	1	37	1	37	1	37	1	74	2	74
Речевое развитие	Развитие речи, основы грамоты	1	37	1	37	-	-	1	37	-	-	2	74
	Логопедия	-	-	-	-	2/3	74/111	-	-	3/4	111/148	-	
Художественно-эстетическое развитие	Рисование	1	37	1	37	1	37	2	74	1	37	2	74
	Лепка	0,5	18,5	-	-	0,5	18,5	0,5	18,5	0,5	18,5	0,5	18,5
	Аппликация	0,5	18,5	-	-	0,5	18,5	0,5	18,5	0,5	18,5	0,5	18,5
	Музыка	2	74	2	74	2	74	2	74	2	74	2	74
Физическое развитие	Физкультура	2	74	2	74	2	74	2	74	2	74	2	74
	Плавание (по подгруппам)	1/1	37/37	1	37	1/1	37/37	1/1	37/37	1/1	37/37	1/1	37/37

Познавательное развитие Социально-коммуникативное развитие Речевое развитие	Государственный язык РТ (татарский язык)	В реж. моментах		-		В реж. моментах		2	74	2	74	2	74
Всего		10	370	10	370	11/12	407/444	13	481	14/15	518/555	15	555

1 занятие по физкультуре проводится на прогулке.

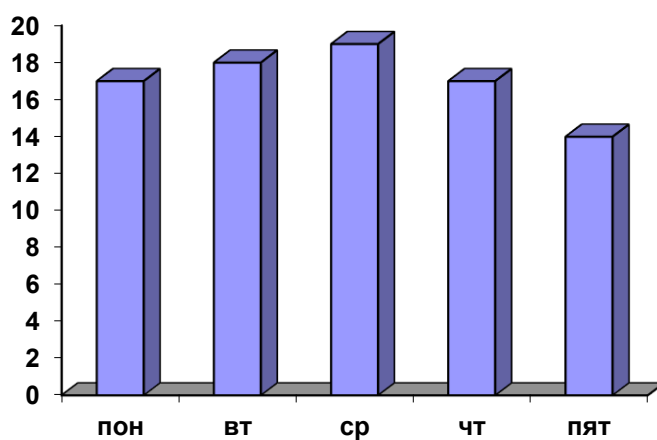
1 занятие по изучению государственного языка РТ (татарского/родного языка) в младших и средних группах проводится в режимных моментах. 1 занятие по рисованию в старших и подготовительных к школе логопедических группах проводится в режимные моменты. В логопедических группах во второй половине года добавляется одно занятие по логопедии.

Составила: _____ Е.В. Рожина, ст. воспитатель

Карта максимальной нагрузки
Муниципальное бюджетное дошкольное образовательное учреждение
детский сад комбинированного вида № 30 «Улыбка»
на 2023-2024 учебный год

Группы Дни недели	Младшая общеразвивающая группа	Группа раннего возраста	Средние логопедические группы		Старшая общеразвивающая группа	Старшие логопедические группы			Подготовительные к школе логопедические группы				Среднее значение
	5	13	1	9	8	4	11	2	3	10	12	6	9 логопедических 3 общеразвивающих
Пон	6	5	13	22	12	18	18	18	25	20	29	16	17
Вт	16	2	22	24	13	14	20	19	15	29	19	23	18
Ср	12	6	19	11	19	24	16	15	30	32	19	30	19
Чет	11	6	12	8	13	19	25	23	30	17	26	23	17
Пят	7	8	14	19	16	19	8	12	12	14	19	13	13

График недельной нагрузки



**Совместная образовательная и воспитательная деятельность
педагогов и детей в режимных моментах**

Формы образовательной деятельности в режимных моментах	Количество форм образовательной деятельности в неделю				
	Группа раннего возраста (2-3 года)	Младшая группа (3-4 года)	Средняя группа (4-5 лет)	Старшая группа (5-6 лет)	Подготовительная к школе группа (6-7 лет)
Общение, речевое развитие					
Ситуации общения воспитателя с детьми и накопления положительного социально-эмоционального опыта	ежедневно	ежедневно	ежедневно	ежедневно	ежедневно
Беседы и разговоры с детьми по их интересам	ежедневно	ежедневно	ежедневно	ежедневно	ежедневно
Чтение художественной литературы, словесные, пальчиковые игры, артикуляционная гимнастика и т.п.	ежедневно	ежедневно	ежедневно	ежедневно	ежедневно
Игровая деятельность, включая сюжетно-ролевую игру с правилами и другие виды игр					
Индивидуальные игры с детьми (сюжетно-ролевая, режиссёрская, игра-драматизация, строительно-конструкторские игры)	ежедневно	ежедневно	ежедневно	3 раза в неделю	3 раза в неделю
Совместная игра воспитателя и детей (сюжетно-ролевая, режиссёрская, игра-драматизация, строительно-конструкторские игры, игры с правилами)	2 раза в неделю	3 раза в неделю	2 раза в неделю	2 раза в неделю	2 раза в неделю
Театрализованные игры/ряжение	-	1 раз в 2 недели	1 раз в 2 недели	1 раз в 2 недели	1 раз в 2 недели
Спортивно-оздоровительные досуги	-	1 раз в 2 недели	1 раз в 2 недели	1 раз в 2 недели	1 раз в 2 недели
Подвижные игры	ежедневно	ежедневно	ежедневно	ежедневно	ежедневно

Деятельность, организованная по инициативе детей	ежедневно	ежедневно	ежедневно	ежедневно	ежедневно
Познавательно-исследовательская деятельность					
Опыты, эксперименты, наблюдения (в том числе и экологической направленности)	-	1 раз в 2 недели	1 раз в 2 недели	1 раз в 2 недели	1 раз в 2 недели
Наблюдения за природой (на прогулке, экскурсии)	-	ежедневно	ежедневно	ежедневно	ежедневно
Самостоятельная деятельность детей в центрах (уголках) развития	ежедневно	ежедневно	ежедневно	ежедневно	ежедневно
Формы творческой активности, обеспечивающие художественно - эстетическое развитие детей					
Музыкально-театральная гостиная	-	1 раз в 2 недели	1 раз в 2 недели	1 раз в 2 недели	1 раз в 2 недели
Творческая мастерская (рисование, лепка, художественный труд по интересам)	ежедневно	ежедневно	ежедневно	ежедневно	ежедневно
Самообслуживание и элементарный бытовой труд					
Самообслуживание	-	ежедневно	ежедневно	ежедневно	ежедневно
Трудовые поручения (индивидуально и по подгруппам)	-	ежедневно	ежедневно	ежедневно	ежедневно
Трудовые поручения (общий и совместный труд)	-	1 раз в неделю	1 раз в 2 недели	1 раз в 2 недели	1 раз в 2 недели
Оздоровительная работа					
Утренняя гимнастика	ежедневно	ежедневно	ежедневно	ежедневно	ежедневно
Комплексы закаливающих процедур	ежедневно	ежедневно	ежедневно	ежедневно	ежедневно
Гигиенические процедуры	ежедневно	ежедневно	ежедневно	ежедневно	ежедневно

**Норматив дошкольной образовательной услуги на основе регионального стандарта
МБДОУ детский сад комбинированного вида № 30 «Улыбка»
на 2023-2024 учебный год**

Режим полного дня **12 часов**

Компоненты и содержание услуги		Возраст детей	Группа раннего возраста (2-3 года)	Младшая группа (3-4 года)	Средняя группа (4-5 лет)	Старшая группа (5-6 лет)	Подготовительная к школе группа (6-7 лет)
		Время, необходимое для реализации основной образовательной программы дошкольного образования					
Соотношение (от общего времени пребывания)		70%					
Общее количество времени		8 часов 40 минут (520 минут)					
Инвариантная (обязательная) часть (60 % времени, отводимого на реализацию основной образовательной программы дошкольного образования / адаптированной основной образовательной программы дошкольного образования для детей с тяжёлыми нарушениями речи по образовательным областям: «Социально-коммуникативное развитие», «Познавательное развитие», «Речевое развитие», «Художественно-эстетическое развитие», «Физическое развитие» Вариативная часть (40% времени, отводимого на реализацию парциальных, региональных, авторских общеобразовательных программ)		5 часов 20 минут (320 минут)					
Образовательная деятельность, осуществляемая в процессе организации различных видов детской деятельности по образовательным областям «Социально-коммуникативное развитие», «Познавательное развитие», «Речевое развитие», «Художественно-эстетическое развитие», «Физическое развитие»	Всего, в т.ч.		4 часа 20 минут (260 минут)				
	Образовательная деятельность и другие специально организованные формы взаимодействия		20 минут	30 минут	40 минут	45 минут	90 минут
	Совместная деятельность педагогов и воспитанников в групповых, индивидуальных формах взаимодействия, осуществляемых в процессе организации различных видов детской деятельности	Всего, в т.ч.	3ч 20 мин	3ч 30 мин	3ч 40 мин	3ч 35 мин	2ч 50 мин
		Игровая	60 мин	55мин	50 мин	45 мин	35 мин
		Спортивно-оздоровительная	50мин	50мин	50 мин	50 мин	40 мин
		Коммуникативная	20мин	20мин	15 мин	15 мин	15 мин
		Познавательно-исследовательская	10мин	10мин	15 мин	15 мин	15 мин
		Продуктивная (рисование, лепка, конструирование и др.)	10мин	30мин	30 мин	30 мин	15 мин
		Трудовая	10мин	10мин	15 мин	15 мин	15 мин
		Музыкально-художественная	20 мин	30мин	25 мин	20 мин	15 мин
		Чтение и рассматривание	20 мин	25мин	20 мин	20 мин	20 мин

Воспитательная деятельность реализуется в тех же образовательных областях		книг					
Образовательная и воспитательная деятельность, осуществляемая в ходе режимных моментов	Всего, в т.ч.	145 мин					
	Утренняя гимнастика		5 мин	10мин	15 мин	15 мин	15 мин
	Комплексы закаливающих и гигиенических процедур		140 мин	135мин	130 мин	130 мин	130 мин
Самостоятельная деятельность детей, в т.ч. предоставление каждому ребёнку возможности для свободного проявления своих интересов, отдыха			90мин	90мин	90 мин	90 мин	90 мин
Взаимодействие с семьями воспитанников по реализации ООП ДО, АООП ДО, ВП	Всего, в т.ч.		25 мин				
	Привлечение семьи к участию в воспитательно-образовательном процессе		15мин	15мин	15 мин	15 мин	15 мин
	Взаимодействие с родителями (законными представителями) по информированию о состоянии здоровья, самочувствии ребёнка, осуществлению воспитательной, образовательной деятельности		10мин	10мин	10 мин	10 мин	10 мин
	Уход и присмотр за воспитанником						
Соотношение (от общего времени пребывания)			30%				
Общее количество времени (из общего времени пребывания)			3 часа 20 минут (200 минут)				
Организация режимных моментов	Сон		150 мин	130 мин	125 мин	120 мин	120 мин
	Приём пищи		20 мин	50 мин	55 мин	55 мин	50 мин
Оказание помощи воспитанникам в выполнении режимных процессов	В гигиенических процедурах		20 мин	10 мин	10 мин	10 мин	10 мин
	В одевании, раздевании		10 мин	10 мин	10 мин	5 мин	5 мин
	В совершенствовании культуры еды		-	-	-	10 мин	15 мин
Итого:			12 часов	12 часов	12 часов	12 часов	12 часов